



Bren Infos

B U L L E T I N D ' I N F O R M A T I O N S M U N I C I P A L E S



MAIRIE

1, place de la Forge
26260 Bren

Tel : 04.75.45.10.69
E-mail : mairiedebren@orange.fr

Mairie ouverte au public :

Lundi et Vendredi
de 13h30 à 16h00
Mercredi de 13h30 à 18h00

Ce numéro a été réalisé par les membres de la Commission Communication. Imprimerie Bonnet-Tournon.
Graphisme logo de Bren Ingrid Lefebvre - Saint Donat. Un grand merci à tous les rédacteurs.



Sommaire

Mot du Maire	Page 2 - 3
Contexte	Page 4
Projet 1 à 6	Page 4 - 9
Bus LISA	Page 11
Activités des associations	Page 11
Fête de l'abricot	Page 12

MOT DU MAIRE

Brennoises, Brennois,

En ce début de Juillet, il nous a paru nécessaire de vous faire partager l'actualité brennoise.

A l'heure de la parution de ce bulletin, vous êtes sans doute nombreux à profiter à Bren ou ailleurs, de quelques jours de repos bien mérités après une longue saison de travail ou une année scolaire réussie.

J'espère que nos aînés s'adaptent et se protègent de la chaleur intense des journées de canicule que nous vivons actuellement.

Une pensée particulière pour nos agriculteurs, toujours sur la brèche, qui après la sécheresse, le gel tardif viennent de subir des épisodes climatiques difficiles, vent, grêle, ruissellement, en espérant que les dégâts n'affectent pas trop les récoltes et en particulier celle de l'abricot, symbole de notre village.

L'objet principal de ce bulletin municipal au cœur de l'été est de vous informer sur le

projet de déviation du village initié par le conseil départemental.

En 2016, la société VINCI AUTOROUTES présentait une étude de faisabilité pour la réalisation prochaine d'un échangeur sur l'autoroute A7 au niveau de la commune de Saint-Barthélemy de Vals. Ce projet est certainement très important pour le rayonnement, le développement économique et touristique de La Drôme des Collines mais également source de nuisances à cause de l'augmentation importante du trafic routier passant de 3900 véhicules par jour à 6000 dont quelques 500 poids lourds.

Ce projet a été validé par les services de l'état fin 2018.

Déjà à l'époque, nous avons alerté le président du Conseil Départemental de la Drôme sur la situation particulière de notre village et des dangers encourus par la population et surtout les enfants fréquentant l'école communale.

Aujourd'hui, les services du département ont travaillé sur le projet de déviation du village qui doit être réalisé en 2025 en même temps que l'ouverture des demi-échangeurs de l'autoroute A7.

Plusieurs options sont à l'étude et vous sont présentées dans ce bulletin.

Une première présentation a été faite par les conseillers départementaux Emmanuelle Anthoine et Aimé Chaléon à la commission voirie du conseil municipal.

Une seconde, plus officielle par les services techniques du département en présence d'Aimé Chaléon, a eu lieu au cours du conseil municipal du 13 juin dernier.

Suite à mon invitation à quelques agriculteurs et particuliers très impactés par les diverses options, un public nombreux et inhabituel assistait à cette présentation. J'ai autorisé la prise de parole, et les échanges, parfois vifs, furent riches d'enseignements.

Nous sommes conscients, mon conseil municipal et moi-même, qu'aucune des options proposées n'est parfaite et que toutes présentent avantages et inconvénients.

Aussi, nous avons décidé que toutes et tous ayez le même niveau d'information sur ce dossier épineux. D'ou la parution de ce bulletin municipal.

Merci de le consulter attentivement et de nous faire part de vos idées et réflexions.

Nous y serons très attentifs.

Pour partager cette réflexion, je vous invite à une présentation du projet suivi d'un débat public. La date vous sera communiquée dès que les éléments attendus du département seront connus.

Pour conclure, je vous rappelle que la décision finale appartient au Conseil Départemental qui finance l'opération.

Mais dans un climat serein, sans clivage partisan, nous pouvons peser sur cette décision et obtenir les aménagements souhaitables, en forme d'ouvrages de protection contre le bruit, la pollution et les nuisances de toutes sortes.

Bonne lecture.

Je vous souhaite un bel été et vous donne rendez-vous le dimanche 28 juillet pour la traditionnelle Fête de l'Abricot.

Serge DEBRIE, maire de BREN



PROJET DE DÉVIATION DU VILLAGE

Un projet de réalisation d'un demi échangeur sur l'A7 à Saint-Barthélémy-de-Vals est en cours avec une échéance de mise en fonctionnement en 2025. De ce fait, le village de Bren sera concerné par une forte augmentation du trafic. Nous nous posons donc la question sur la création d'une voie de contournement du village.

Actuellement, il y a :

- entrée nord : 3654 véhicules par jour (dont 6,05 % de PL)
- entrée sud : 3761 véhicules par jour (dont 5,58 % de PL)
- Route de Marsaz : 353 véhicules par jour (dont 9,92 % de PL)

Selon une estimation, le trafic en 2025 serait doublé, le nombre de poids lourd serait triplé.

Les objectifs de l'opération sont de :

- Prendre en compte l'augmentation des trafics de la RD 112
- Faciliter et sécuriser la traversée de Bren
- Conserver une fluidité de l'axe principal
- Minimiser l'impact foncier et l'impact sur les terres agricoles.

Plusieurs variantes sont proposées afin de pouvoir choisir ensemble la meilleure solution à envisager pour dévier le village.

Un cahier de doléances est ouvert en Mairie pour que tous puissiez donner vos avis.

VARIANTE 0 : LONGUEUR 0 m

Cette variante ne propose pas de changement. Tout le trafic passerait au cœur du village.

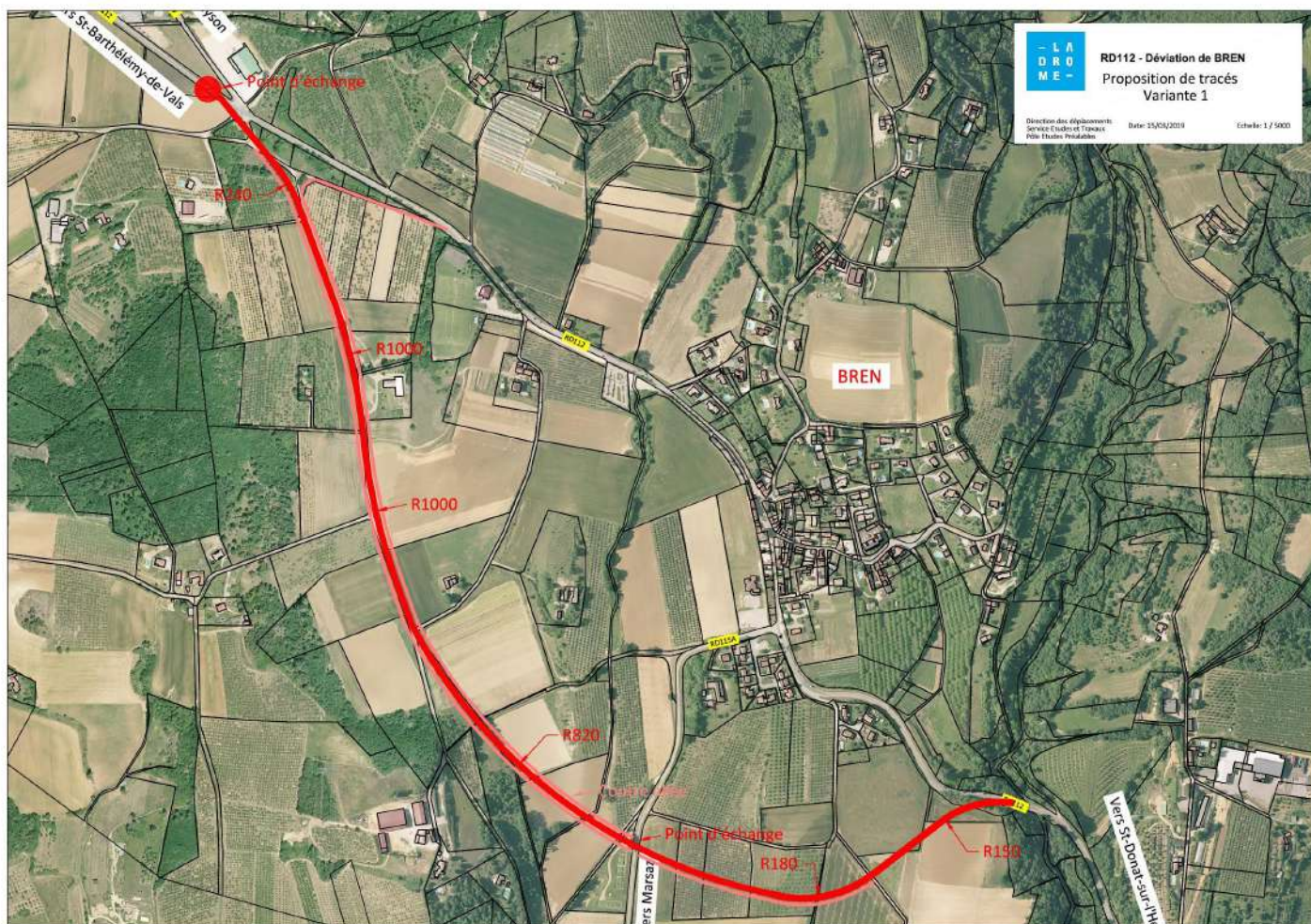
AVANTAGES :

- Pas impact foncier et sur l'agriculture
- Pas de travaux à réaliser
- Coût : 0 M€ HT

INCONVENIENTS :

- Beaucoup de nuisances sonores au cœur du village
- Traversée du village très compliquée du fait que le transit passe dans le village

VARIANTE 1 : LONGUEUR 2 055 m



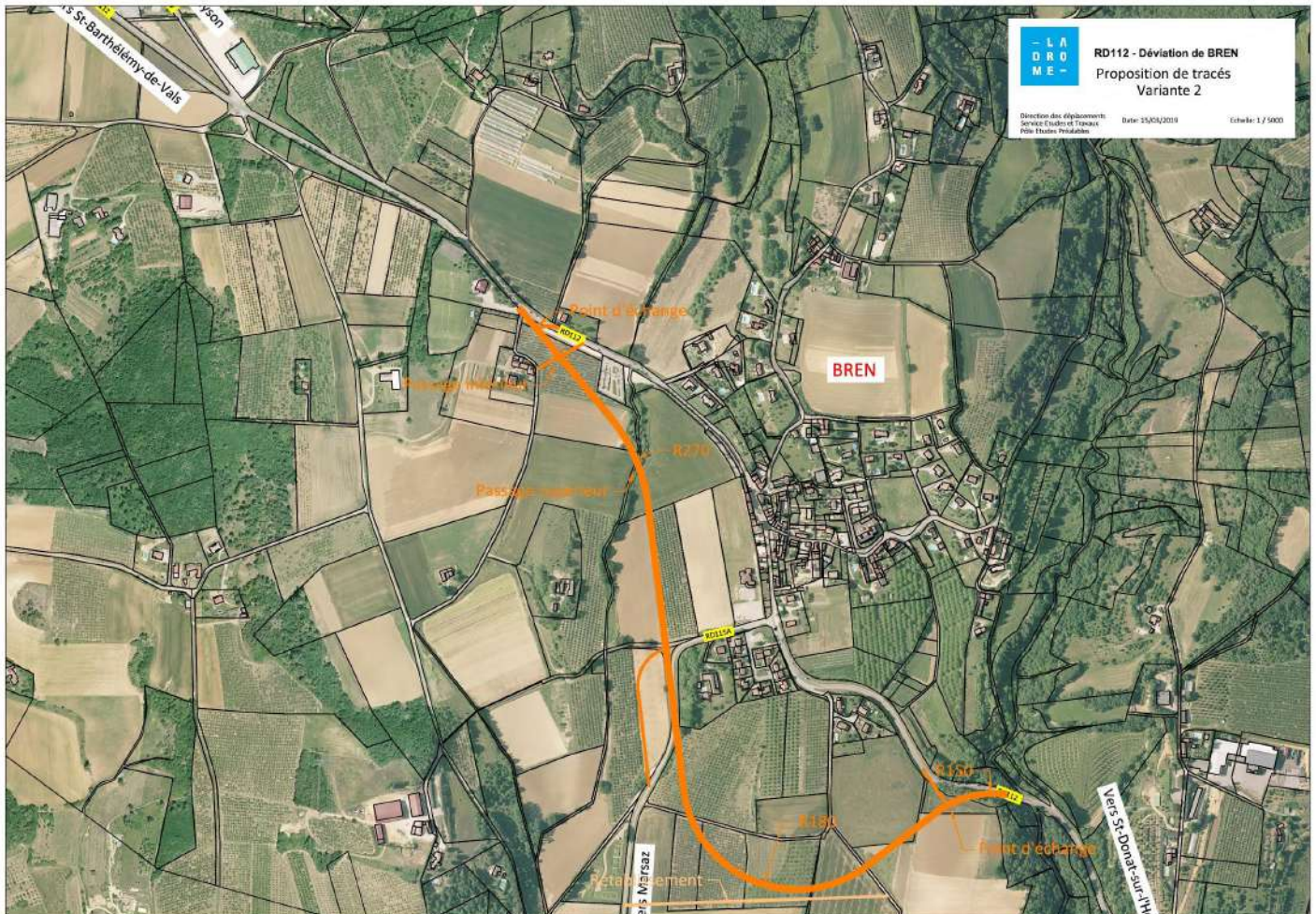
AVANTAGES :

- Contournement total du village
- Aucun impact sur les équipements publics

INCONVENIENTS :

- Fort impact foncier et sur l'agriculture
- Beaucoup de rétablissements de chemins et voies communales et rurales
- Géométrie routière dégradée (côté sud)
- Impact environnemental important (en cours d'évaluation par AMO environnement)
- Coût : 8,56 M€ HT

VARIANTE 2 : LONGUEUR 1 455 m



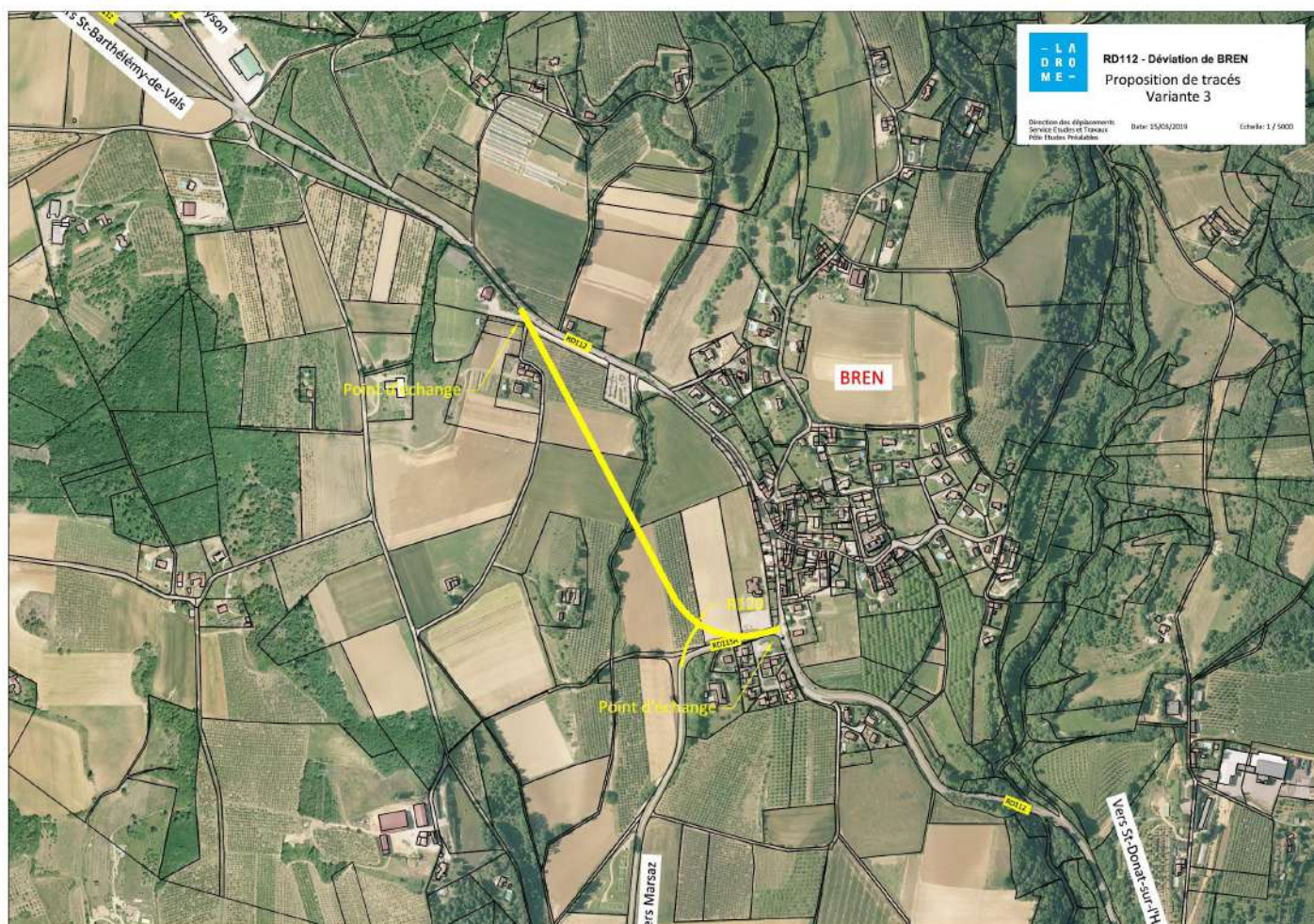
AVANTAGES :

- Contournement total du village

INCONVENIENTS :

- Fort impact foncier et sur l'agriculture
- Quelques rétablissements de chemins et voies communales et rurales
- Géométrie routière dégradée (côté sud)
- Impact environnemental non négligeable (en cours d'évaluation par AMO environnement)
- Coût : 6,19 M€ HT

VARIANTE 3 : LONGUEUR 700 m



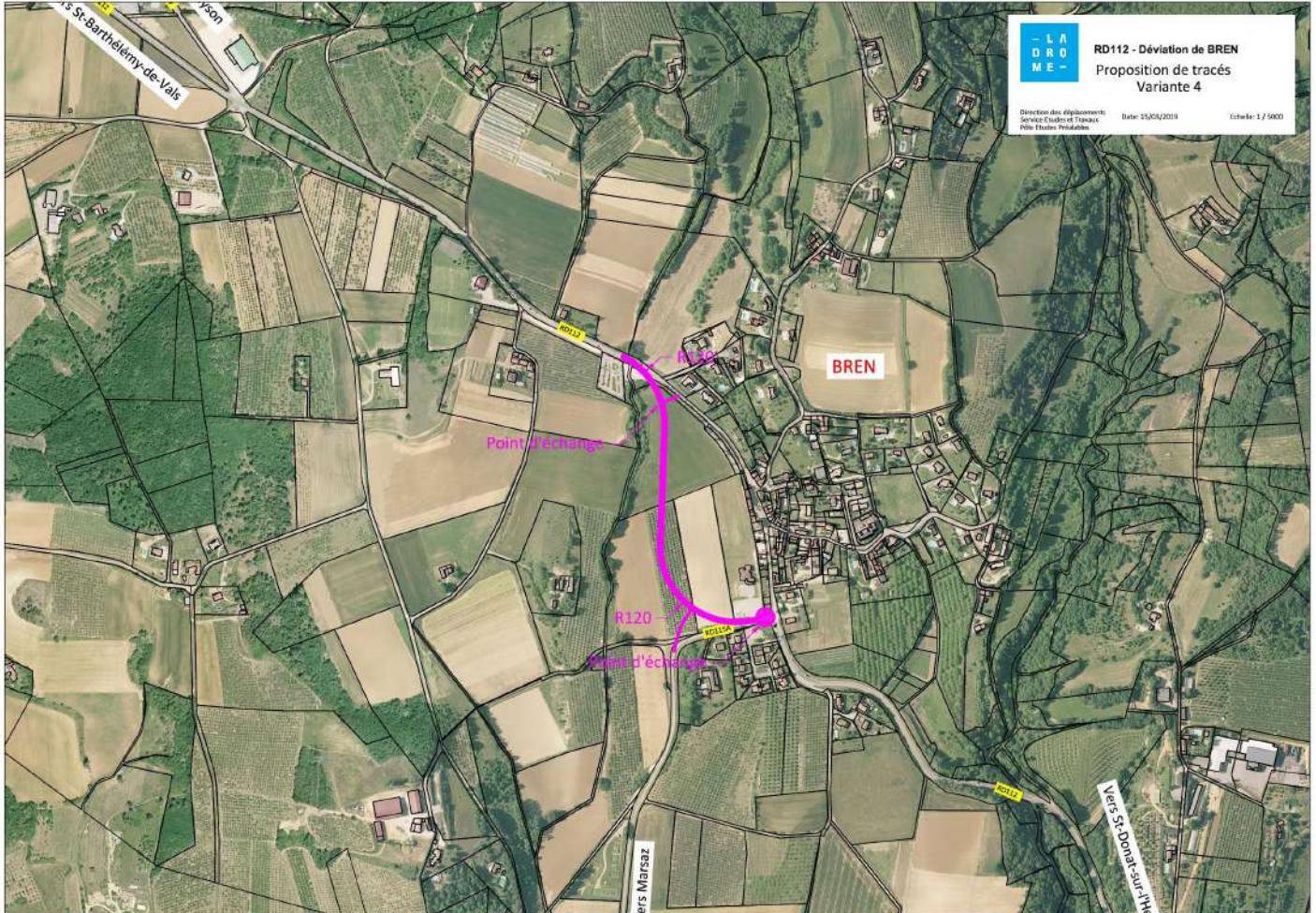
AVANTAGES :

- Aucun impact sur les zones à urbaniser
- Peu de rétablissements de chemins et voies communales et rurales
- Tracé court
- Coût : 2,6 M€ HT

INCONVENIENTS :

- Impact sur les zones déjà urbanisées (bruit, air)
- Géométrie routière dégradée ($R = 120$ m)
- Impact important sur l'école
- Impact sur le foncier agricole non négligeable
- Impact environnemental non négligeable (en cours d'évaluation par AMO environnement)

VARIANTE 4 : LONGUEUR 550 m



AVANTAGES :

- Aucun impact sur les zones à urbaniser
- Pas de rétablissements de chemins et voies communales et rurales
- Tracé court
- Faible impact sur le foncier agricole
- Coût : 1,8 M€ HT

INCONVENIENTS :

- Impact sur les zones déjà urbanisées (bruit, air)
- Géométrie routière dégradée
- Impact important sur l'école

VARIANTE 5 : LONGUEUR 475 m



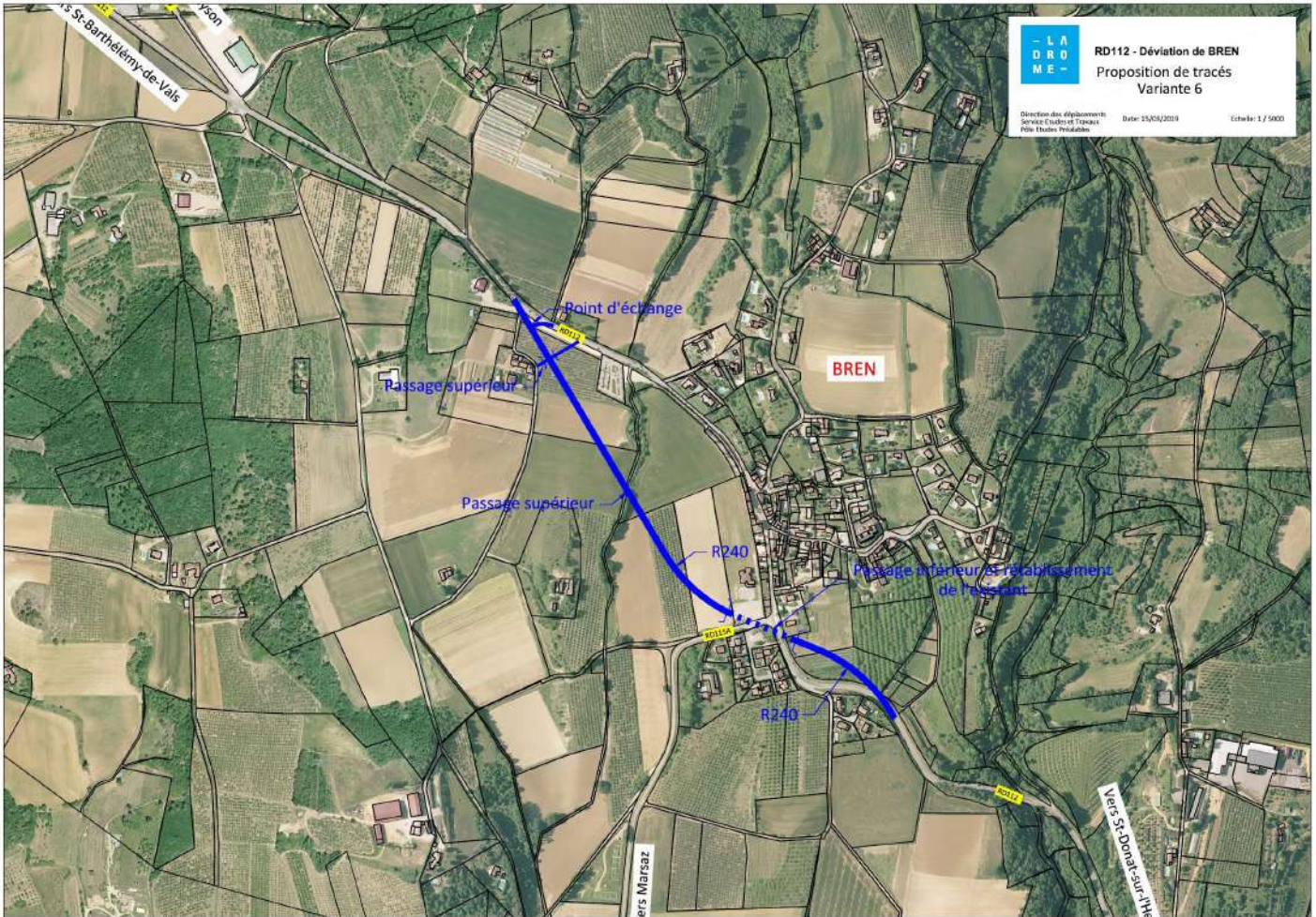
AVANTAGES :

- Aucun impact sur les zones à urbaniser
- Pas de rétablissements de chemins et voies communales et rurales
- Tracé court
- Coût : 1,31 M€ HT

INCONVENIENTS :

- Impact sur les zones déjà urbanisées (bruit, air)
- Impact important sur l'école
- Maintien d'un trafic important, notamment PL, dans le centre du village (malgré le sens unique)

VARIANTE 6 : LONGUEUR 920 m



AVANTAGES :

- Géométrie routière respectée
- Aucun impact sur les zones à urbaniser
- Peu de rétablissements de chemins et voies privées
- Tracé court

INCONVENIENTS :

- Impact important lors de la phase de travaux
- Entrée Sud à reprendre
- Impact sur le foncier agricole non négligeable
- Coût : 5,14 M€ HT

ARCHE Agglo se mobilise pour les 60 ans et plus, les personnes en situation de handicap et leurs proches, en développant le service LISA.

LISA est un service gratuit qui permet de répondre à différents besoins :

- aide aux démarches administratives
- interrogation sur les aides financières
- recherche d'un service d'aide à domicile, d'un établissement d'accueil, d'un service de portage de repas
- recherche d'activités de loisirs adaptés proches de chez vous
- lien social autour d'échanges et d'écoute



Un camping-car aménagé sillonne les routes de l'Agglomération à votre rencontre le mercredi et le vendredi dans les villages du territoire.

Il passera à Bren le 17 juillet dans l'après midi.

LE COIN DES ASSOCIATIONS

Les activités des associations reprendront à la rentrée de septembre encore à la salle des fêtes.

Néanmoins, la possibilité est offerte d'utiliser la nouvelle salle associative au lotissement Les Chênes fin septembre pour les activités adaptées à cet espace.

BREN LOISIRS

Activités 2019 2020 : Pour chaque activité, 2 cours d'essai gratuits

Chaque semaine sauf vacances scolaires

Mardi 9h30 – 10h45 : **Yoga** animé par Claudine Schneider à la salle des fêtes

Premier cours le mardi 10 septembre

Mercredi : 2 cours de **Qi Gong** animés par Yves Horen à 17h pour les débutants et 18h30 pour les anciens à la salle des fêtes

Premier cours le mercredi 4 septembre

Jeudi 9h15 - 10h15 : **Gym douce** animée par Christian Schibbler à la salle des fêtes

Premier cours le jeudi 12 septembre

BREN DE PATRIMOINE

Dans le cadre de la mise en valeur de la fontaine Saint Laurent, nous recherchons des bénévoles volontaires, pour réaliser des travaux de maçonnerie, particulièrement la construction des murs en pierre autour de la fontaine.

Si vous êtes intéressé et volontaire, prendre contact avec Michel PEROLLIER au 06 37 81 60 28.

ECHELLE DOGON

La situation géopolitique actuelle au Mali a obligé l'échelle Dogon à arrêter toutes ses activités sur le terrain.

BREN fête l'Abricot

Dimanche 28 Juillet 2019



Randonnées pédestres 8, 16 et 24 km

Départs de 7h à 10h de la salle polyvalente (jusqu'à 9h pour le 24 km). Ravitaillement sur les parcours

Adultes 7 € + gobelet consigné 1 €, Enfants 3 €. Cadeau souvenir. Inscription le jour même à la salle polyvalente.

Après-midi festif

Concours de pétanque familiale, jeux pour enfants, atelier poterie, animation poneys avec « les petits bourriquets »



L'inimitable concours de craché de noyau



Toute la journée

Stand de produits locaux, buvette

Inédit !!!!

A ne pas rater

A déguster

sans modération !



CHEVAL DES 3

**Trio diabolique,
euphorique, lyrique,
sublime, subtil et
toujours déroutant !!!**



De 20h à 22h30 Animation chantée par Bren d'artistes



REPAS CHAMPETRE



Servi à partir de 20h00

Tranche de melon

*Salade repas, croustillant de chèvre miel, romarin et abricots, blanc de poulet marinés,
tomates et vinaigrette à l'abricot*

Tiramisu à l'abricot

Tarif : 15 € - Eau sur la table / consommation en sus -

Attention : limité à 200 couverts - Réservation indispensable avant le 22 Juillet 2019

Réservations et règlement : C. et A. DANIEL 281 montée de Saint-Andéol 26260 BREN

Tel : 04 75 48 90 14

GRAND FEU D'ARTIFICE



À 22h00 au stade



Offert par la municipalité

Tous les bénévoles sont les bienvenus.

Merci de s'inscrire en Mairie

